

Оценочные материалы при формировании программ практик 2022-2023 учебный год

Направление подготовки / специальность: Эксплуатация железных дорог

Профиль / специализация: ТБил

Название: Общественно-транспортная практика

Формируемые компетенции: ОПК-2

ОПК-3

1. Описание показателей, критериев и шкал оценивания компетенций.

Показатели и критерии оценивания компетенций

Объект оценки	Уровни сформированности компетенций	Критерий оценивания результатов обучения
Обучающийся	Низкий уровень Пороговый уровень Повышенный уровень Высокий уровень	Уровень результатов обучения не ниже порогового

Шкалы оценивания компетенций при защите отчета по практике

Достигнутый уровень результата обучения	Характеристика уровня сформированности компетенций	Шкала оценивания Защита отчета по практике
Низкий уровень	Обучающийся: -обнаружил пробелы в знаниях основного учебно-программного материала; -допустил принципиальные ошибки в выполнении заданий, предусмотренных программой практики; -не может продолжить обучение или приступить к профессиональной деятельности по окончании программы без дополнительных занятий по соответствующей практике.	Неудовлетворительно
Пороговый уровень	Обучающийся: -обнаружил знание основного учебно-программного материала в объеме, необходимом для дальнейшей учебной и предстоящей профессиональной деятельности; -справляется с выполнением заданий, предусмотренных программой практики; -допустил неточности в ответе на вопросы и при выполнении заданий по практике, но обладает необходимыми знаниями для их устранения под руководством преподавателя.	Удовлетворительно
Повышенный уровень	Обучающийся: - обнаружил полное знание учебно-программного материала; -успешно выполнил задания, предусмотренные программой практики; -показал систематический характер знаний учебно-программного материала; -способен к самостоятельному пополнению знаний по учебно-программному материалу и обновлению в ходе прохождения дальнейшей практики и профессиональной деятельности.	Хорошо

Высокий уровень	Обучающийся: -обнаружил всесторонние, систематические и глубокие знания учебно-программного материала; -умеет свободно выполнять задания, предусмотренные программой практики; -усвоил взаимосвязь основных понятий дисциплин и их значение для успешного прохождения практики; -проявил творческие способности в понимании учебно- программногo материала.	Отлично
-----------------	---	---------

Описание шкал оценивания

Компетенции обучающегося оценивается следующим образом:

Планируемый уровень результатов освоения	Содержание шкалы оценивания достигнутого уровня результата обучения			
	Неудовлетворительно Не зачтено	Удовлетворительно Зачтено	Хорошо Зачтено	Отлично Зачтено
Знать	Неспособность обучающегося самостоятельно продемонстрировать наличие знаний при решении заданий, которые были представлены преподавателем вместе с образцом их решения.	Обучающийся способен самостоятельно продемонстрировать наличие знаний при решении заданий, которые были представлены преподавателем вместе с образцом их решения.	Обучающийся демонстрирует способность к самостоятельному применению знаний при решении заданий, аналогичных тем, которые представлял преподаватель, и при его консультативной поддержке в части современных проблем.	Обучающийся демонстрирует способность к самостоятельному применению знаний в выборе способа решения неизвестных или нестандартных заданий и при консультативной поддержке в части междисциплинарных связей.
Уметь	Отсутствие у обучающегося самостоятельности в применении умений по использованию методов освоения программы практики.	Обучающийся демонстрирует самостоятельность в применении умений решения учебных заданий в полном соответствии с образцом, данным преподавателем.	Обучающийся продемонстрирует самостоятельное применение умений решения заданий, аналогичных тем, которые представлял преподаватель, и при его консультативной поддержке в части современных проблем.	Обучающийся демонстрирует самостоятельное применение умений решения неизвестных или нестандартных заданий и при консультативной поддержке преподавателя в части междисциплинарных связей.
Владеть	Неспособность самостоятельно проявить навык решения поставленной задачи по стандартному образцу повторно.	Обучающийся демонстрирует самостоятельность в применении навыка по заданиям, решение которых было показано преподавателем	Обучающийся демонстрирует самостоятельное применение навыка решения заданий, аналогичных тем, которые представлял преподаватель, и при его консультативной поддержке в части современных проблем.	Обучающийся демонстрирует самостоятельное применение навыка решения неизвестных или нестандартных заданий и при консультативной поддержке преподавателя в части междисциплинарных связей

2. Перечень вопросов и заданий на практику

Примерный перечень контрольных вопросов для защиты отчета по практике после 1 курса (2 семестр)

Компетенция __ОПК-3__:

1. Структура железных дорог
2. Общие сведения о документах регламентирующие работу всех подразделений ОАО «РЖД»
3. Требования трудовой и производственной дисциплины
4. Габариты на железнодорожном транспорте
5. Верхнее строение пути
6. Принцип работы стрелочного перевода
7. Назначение дистанции пути
8. Функции дистанции пути
9. Оперативная структура управления дистанции пути
10. Участок обслуживания дистанции пути
11. Процесс текущего содержания и технологии ремонта сооружений и устройств путевого хозяйства
12. Технические средства для ремонта путевого хозяйства
13. Принцип классификации дефектов
14. Понятие «балльности пути»
15. Наиболее частые причины аварий на железнодорожном транспорте по вине путейцев
16. Техника безопасности на путях
17. Средства СЦБ на перегонах и станциях
18. Устройства СЦБ
19. Хозяйство дистанции
20. Оперативная структура дистанции СЦБ и связи
21. Принцип действия автоблокировки
22. Принцип действия полуавтоблокировки
23. Принцип действия ЭЦ и МРЦ
24. Виды светофоров
25. Назначение вагона
26. Назначение вагонопассажирского депо
27. Оперативное управление депо
28. Классификация пассажирских вагонов
29. Устройства вагона
30. Технология ремонта вагона
31. Техническое оснащение депо
32. Порядок присвоения номера вагону
33. Назначение локомотивного депо
34. Виды локомотивного депо
35. Техническое оснащение депо
36. Устройства для содержания, ремонта и экипировки локомотивов
37. Виды ремонта локомотивов
38. Порядок приема и сдачи локомотивов
39. Смена локомотивных бригад
40. Понятие железнодорожного вокзала
41. Структура управления железнодорожным вокзалом
42. Функции вокзала
43. Классификация вокзалов
44. Основные помещения для обслуживания пассажиров
45. Понятие сортировочная станция
46. Классификация станций
47. Оперативное управление сортировочной станции
48. Назначение сортировочной горки
49. Принцип работы сортировочной горки

Компетенция __ОПК-2_:

1. Рабочее место ДСП
2. Единая сетевая и условная разметка вагонов,
3. Система нумерации подвижного состава;
3. Порядок приема информационных сообщений на железнодорожной станции
4. Порядок составления информационных сообщений на железнодорожной станции
5. Порядок передачи информационных сообщений на железнодорожной станции

Примерные перечень заданий на практику 1 курс 2 семестр:

Компетенция _ОПК-3_:

1. При прохождении практики студент должен ознакомиться с вопросами:
 - Структура железных дорог.
 - Общие сведения о документах регламентирующие работу всех подразделений ОАО «РЖД».
 - Требования трудовой и производственной дисциплины.
 - Габариты на железнодорожном транспорте.
 - Верхнее строение пути.
 - Принцип работы стрелочного перевода.
 - Назначение дистанции пути.
 - Функции дистанции пути.
 - Оперативная структура управления дистанции пути.
 - Участок обслуживания дистанции пути.
 - Процесс текущего содержания и технологии ремонта сооружений и устройств путевого хозяйства.
 - Технические средства для ремонта путевого хозяйства.
 - Принцип классификации дефектов.
 - Понятие «балльность пути».
 - Наиболее частые причины аварий на железнодорожном транспорте по вине путейцев.
 - Техника безопасности на путях.
 - Средства СЦБ на перегоне и станции.
 - Устройства СЦБ.
 - Хозяйство дистанции.
 - Оперативная структура дистанции СЦБ и связи.
 - Принцип действия автоблокировки.
 - Принцип действия полуавтоблокировки.
 - Принцип действия ЭЦ и МРЦ.
 - Виды светофоров на станции и перегоне и их основные показания.
 - Технология и график профилактического осмотра и ремонта всех устройств СЦБ и связи.
 - Устройство контактной сети.
 - Назначение дистанции.
 - Причины повреждения контактной сети.
 - Текущее содержание и ремонт устройств энергохозяйства.
 - Техника безопасности при ремонте и эксплуатации.
 - Предоставление «окон».
 - Назначение вагона.
 - Назначение вагонопассажирского депо.
 - Оперативное управление депо.
 - Классификация пассажирских вагонов.
 - Устройство вагона.
 - Основные неисправности вагонов и разделение их по родам.
 - Технология ремонта вагонов.
 - Техническое оснащение депо, пункта ТО, промывочно-пропарочного цеха и других сооружений депо.
 - Порядок присвоение номера вагона.
 - Виды тягового подвижного состава.
 - Устройство локомотива.
 - Основные типы и серии локомотивов.
 - Порядок присвоения номера локомотива.
 - Особенности эксплуатации локомотивов в регионах.
 - Назначение локомотивного депо.
 - Виды локомотивного депо.
 - Техническое оснащение депо.
 - Устройства для содержания, ремонта и экипировки локомотивов.
 - Виды ремонта локомотивов.

- Порядок приема и сдачи локомотивов.
- Смена локомотивных бригад.
- Структурное управление локомотивным хозяйством.
- Понятие железнодорожного вокзала.
- Структура управления железнодорожного вокзала.
- Функции вокзала.
- Классификация вокзалов
- Основные помещения для обслуживания пассажиров. 3.2.9. Сортировочная станция
- Понятие станции.
- Классификация станций.
- Технико-эксплуатационная характеристика сортировочной станции.
- Оперативное управление сортировочной станции.
- Схема сортировочной станции.
- Характер выполняемых операций на сортировочной станции.
- Функции дежурного по парку, маневрового диспетчера, дежурного по горке.
- Рабочее место ДСП.
- Назначение сортировочной горки.
- Принцип работы сортировочной горки.
- Назначение парков сортировочной станции.
- Принцип работы пневмопочты.
- Категория поездов, обрабатываемая сортировочной станцией.
- Работа технической конторы.
- Содержание ТРА и технологического процесса.

2. Индивидуальные задания выдаются в развитие и дополнение программы практики и состоят в углубленном изучении и решении вопроса, содержащего элементы исследования.

Вариант индивидуального задания выбирается по номеру в списке группы:

Компетенция ___ОПК-3_:

- 1.Значение транспорта для государства, населения и обороноспособности страны. Основные показатели его работы.
- 2.Задачи путевого хозяйства и его структура. Защита пути от снега, песчаных заносов и паводков.
- 3.Общие сведения о тяговом подвижном составе. Сравнение различных видов тяги. Классификация тягового подвижного состава.
- 4.Основные понятия о взаимодействии пути и локомотива.
- 5.Экипировка и ремонт локомотивов. Восстановительные и пожарные поезда.
- 6.Виды ремонта вагонов. Сооружения и устройства вагонного хозяйства. Текущее содержание вагонов.
- 7.Устройство светофоров. Места установки и сигнальные показания входных, и выходных светофоров. Общие сведения о переносных, ручных, маневровых и поездных сигналах.
- 8.Назначение устройств автоматики и телемеханики. Классификация сигналов.
- 9.Системы интервального регулирования движения поездов. Автоматическая блокировка.
- 10.Назначение и классификация отдельных пунктов. Основные устройства на железнодорожных станциях. Станционные пути и их назначение, план и профиль путей.
- 11.Понятие о разъездах, обгонных пунктах и промежуточных станциях.
- 12.Участковые станции. Назначение, устройство, организация работы.
- 13.Сортировочные станции. Назначение, устройство, организация работы.
- 14.Пассажирские станции. Назначение, устройство, организация работы.
- 15.Грузовые станции. Назначение, устройство, организация работы.
- 16.Системы управления движением поездов. Основные показатели эксплуатационной работы.

Компетенция ___ОПК-2_:

1. Информационное обеспечение станции.
2. Контейнерные перевозки. Достоинства и недостатки (тема про новые системы обеспечения движения поездов) система слежения вагонов и грузов.

Примерный перечень контрольных вопросов для защиты отчета по практике после 2 курса (4 семестр)

Компетенция __ОПК-3__:

1. Классификация железнодорожных станций
2. Техническое оснащение железнодорожных станций
3. Основные документы и положения, регламентирующие работу железнодорожных станций (перечислить и описать)
4. Назвать и описать основные средства сигнализации и связи, применяемые на перегонах и на станциях для организации движения поездов
5. Как подразделяются светофоры по назначению
6. Как обозначаются входные, выходные и маневровые светофоры
7. Приведите технологию работы разъездов, обгонных пунктов и промежуточных железнодорожных станций.
8. Назовите основные устройства, путевое развитие и техническое оснащение разъездов, обгонных пунктов и промежуточных железнодорожных станций. Назначение путей станции.
9. Назначение и основные операции, выполняемые на промежуточных железнодорожных станциях.
10. Назначение опорных промежуточных станций.
11. Работа со сборными поездами на промежуточных железнодорожных станциях участка.
12. Кто руководит маневровой работой на станции и движением маневрового локомотива. Обязанности руководителя маневров перед началом маневровой работы и в процессе маневров.
13. Скорости, используемые при производстве маневровой работы.
14. Привести и дать описание способов выполнения маневровой работы.
15. В соответствии с какими документами должна производиться маневровая работа, и что должны они предусматривать
16. Привести технологию работы участковой железнодорожных станций.
17. Организация работы дежурного по станции (ДСП). Его основные функции и оборудование рабочего места.
18. Прием дежурства ДСП, методы его работы по выполнению сменного задания поездной и грузовой работы на железнодорожной станции.
19. Привести и дать описание основных форм поездной и технической документации, которые ведет ДСП.
20. Совершенствование организации перевозок за рубежом (Исследование системы железнодорожных перевозок, структура их организации и пути совершенствования в этом направлении.)
21. Планирование и организация развоза местного груза, разработка мероприятий по улучшению работы с местными вагонами на участках дороги.

Примерные перечень заданий на практику 2 курс 4 семестр

Компетенция __ОПК-2__:

1. Какие автоматизированные рабочие места могут быть на станциях (перечислить и описать)
2. Какие информационные системы применяются для организации работы станции
3. Приведите перечень задач, решаемых в отдельных информационных системах управления используемых на железнодорожных станциях
4. Привести методы и способы получения информации ДСП
5. Дать описание программы АСОУП
6. АРМ ДСП и технология работы с его использованием.
7. Привести порядок действий ДСП при приготовлении поездных и маневровых маршрутов
8. Организация перевозки грузов железнодорожным транспортом. Автоматизированные системы управления используемые при этом.
9. При помощи каких информационных систем, применяемых на железнодорожном транспорте, происходит организация международных грузовых железнодорожных перевозок
10. При помощи каких информационных систем, применяемых на железнодорожном транспорте, происходит организация пассажирских железнодорожных перевозок.
11. Совершенствование организации перевозок в России (Исследование системы железнодорожных перевозок в транспортной системе РФ, структура их организации и пути совершенствования в этом направлении)

1. Общие сведения о железнодорожных станциях.

1.1 Назначение железнодорожных станций, классификация железнодорожных станций (дать характеристику каждой), техническое оснащение железнодорожных станций, основные документы и положения, регламентирующие работу железнодорожных станций (перечислить и описать).

1.2 Назвать и описать основные средства сигнализации и связи, применяемые на перегонах и на станциях для организации движения поездов.

1.3 Как подразделяются светофоры по назначению. Как обозначаются входные, выходные и маневровые светофоры. Привести отличие станционных блок-участков от перегонных.

2. Технология работы железнодорожных станций

2.1 Технология работы разъездов, обгонных пунктов и промежуточных железнодорожных станций. Основные устройства, путевое развитие и техническое оснащение разъездов, обгонных пунктов и промежуточных железнодорожных станций. Назначение путей станции. Назначение и основные операции, выполняемые на промежуточных железнодорожных станциях.

2.2 Работа со сборными поездами на промежуточных железнодорожных станциях участка. Кто руководит маневровой работой на станции и движением маневрового локомотива. Обязанности руководителя маневров перед началом маневровой работы и в процессе маневров. Скорости, используемые при производстве маневровой работы. Привести и дать описание способов выполнения маневровой работы. В соответствии с какими документами должна производиться маневровая работа, и что должны они предусматривать.

2.3 Технология работы участковых железнодорожных станций. Общие сведения об участковых железнодорожных станциях. Операции, выполняемые на участковых железнодорожных станциях.

3. Трудовая деятельность дежурного по станции (ДСП)

Организация работы дежурного по станции (ДСП). Его основные функции и оборудование рабочего места. Прием дежурства ДСП. Привести и дать описание основных форм поездной и технической документации, которые ведет ДСП. Привести порядок действий ДСП при приготовлении поездных и маневровых маршрутов.

4. Индивидуальное задание

Индивидуальное задание состоит из двух частей (теоретической и практической).

Теоретическая часть (выбирать по таблице 1)

Необходимо привести ответы на вопросы согласно выбранному варианту.

Таблица 1

Выбор вариантов теоретической части

	Последняя цифра шифра									
	0	1	2	3	4	5	6	7	8	9
номер вопроса	7	2	1	8	3	6	4	9	5	10

1. Организация перевозки грузов железнодорожным транспортом. (Особенности перевозки грузов железнодорожным транспортом, которая организуется на договорных началах. Этапы организация перевозок: подготовка отправок, планирование перевозок, маркировка грузов.)

2. Технологии перевозки грузов (Особенности транспортировки грузов морским транспортом. Технологии перевозок на железнодорожном транспорте. Классификация способов перемещения грузов автомобильным транспортом. Описание современных методов организации перевозок в смешанном сообщении)

3. Совершенствование организации перевозок в России (Исследование системы железнодорожных перевозок в транспортной системе РФ, структура их организации и пути совершенствования в этом направлении. Проведение сегментирования потребителей и разработка технологии стимулирования грузовых перевозок).

4. Совершенствование организации перевозок за рубежом (Исследование системы железнодорожных перевозок, структура их организации и пути совершенствования в этом направлении.).

5. Документооборот при перевозке грузов железнодорожным транспортом (Общая характеристика первичных документов учета грузовых перевозок. Особенности путевой документации, необходимой при оформлении перевозки грузов. Перечень документов, оформляемых при выполнении погрузочно–разгрузочных операций. Схема документооборота)

6. Планирование и организация развоза местного груза, разработка мероприятий по улучшению работы с местными вагонами на участках дороги.

7. Организация международных грузовых железнодорожных перевозок (Грузовые железнодорожные перевозки в транспортной системы России. Показатели экономической деятельности железнодорожного транспорта. Транспортные коридоры РФ).

8. Организация сервиса на железнодорожном транспорте в сфере грузовых перевозок (Правила перевозок грузов железнодорожным транспортом. Операции в пути следования. Приём и сдача вагонов и перевозочных документов по пути следования. Сохранность груза. Срок доставки).

9. Организация сервиса на железнодорожном транспорте в сфере пассажирских перевозок (Правила перевозок пассажиров и багажа железнодорожным транспортом. Операции в пути следования. Приём и выдача багажа в пути следования)..

10. АРМ ДСП и технология работы с его использованием

Практическая часть

Согласно выбранному варианту (выбирается по последней цифре номера зачетной книжки) в индивидуальном задании отчета необходимо привести схему станции и выполнить практическую часть согласно приведенным указаниям.

Задача

1. Расположить основные устройства: склад, пассажирское здание, две пассажирские платформы
2. Определить чет и нечетное направление движения, пронумеровать стрелочные переводы, указать специализацию путей.
2. На основании немасштабной схемы промежуточной станции разработать технологию работы сборного поезда.(Направление прибытия сборного поезда- нечет)
3. Указать число полурейсов, если отцепка и прицепка вагонов производится поездным локомотивом.
4. Рассчитать время продолжительности маневровой работы со сборным поездом при условии выполнения маневров поездным локомотивом и нахождения вагонов в головной части состава $T_{сб}$ (если отцепка 12 вагонов и прицепка 6 вагонов)

5. Построить технологический график обработки сборного поезда

6. Сформулировать вывод по заданию (анализировать работу на промежуточной станции вашего вида).

Таблица 1

Выбор вариантов практической части

первая буква фамилии	номер схемы
А, Б, В, Г, Д, Е	3
Ж, З, И, К, Л, М	1
Н, О, П, Р, С, Т	4
У, Ф, Х, Ц, Ч, Ш	2
Щ, Э, Ю, Я	5

Варианты схем

Схема №1

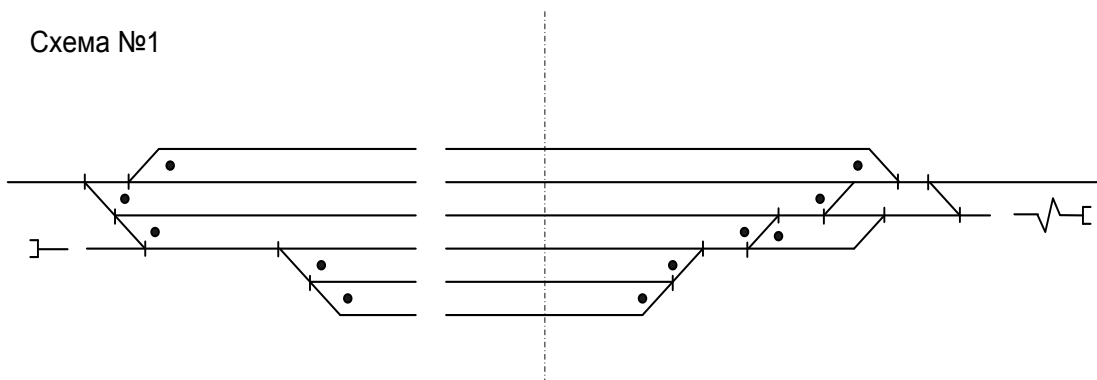


Схема №2

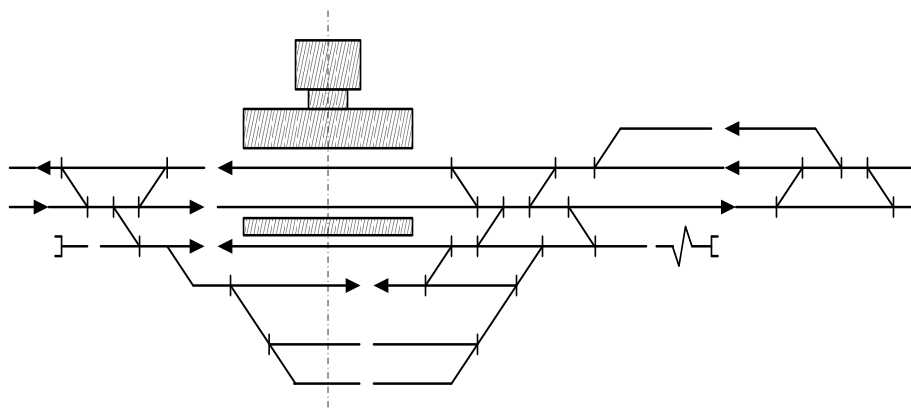


Схема №3

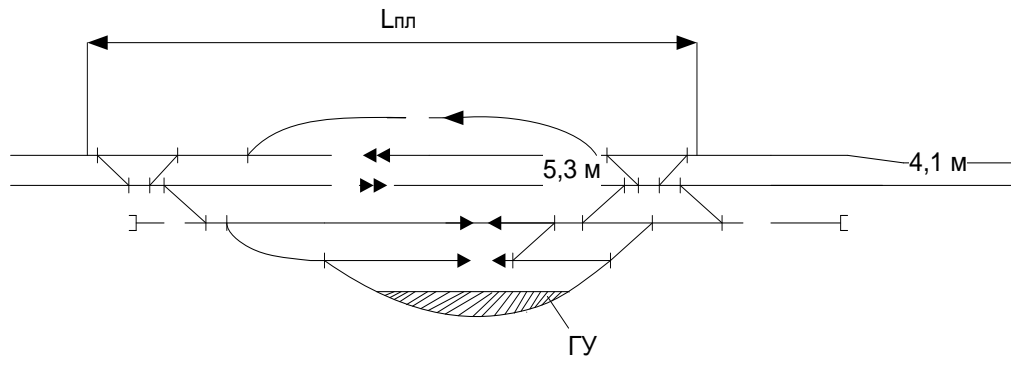


Схема №4

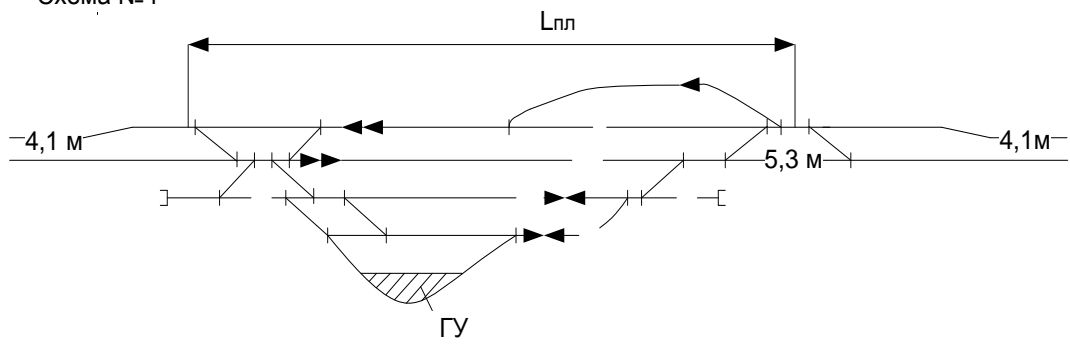
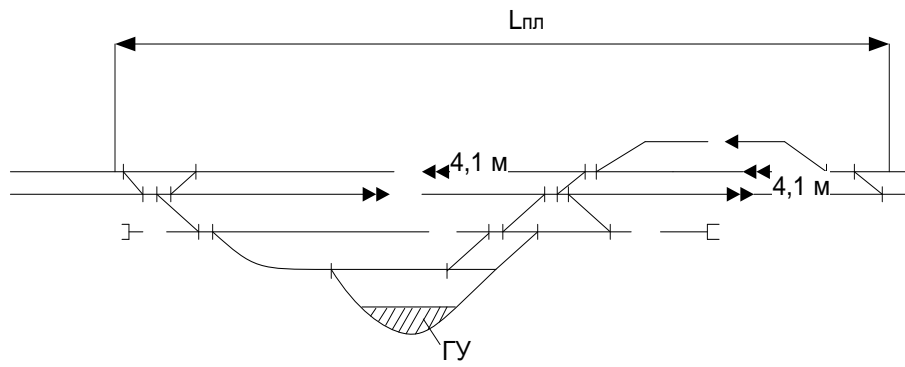


Схема №5



3. Оценка ответа обучающегося на контрольные вопросы, задания по практике.

Элементы оценивания	Содержание шкалы оценивания			
	Неудовлетворительно	Удовлетворительно	Хорошо	Отлично
	Не зачтено	Зачтено	Зачтено	Зачтено
Соответствие ответов формулировкам вопросов (заданий)	Полное несоответствие по всем вопросам	Значительные погрешности	Незначительные погрешности	Полное соответствие
Структура, последовательность и логика ответа. Умение четко, понятно, грамотно и свободно излагать свои мысли	Полное несоответствие критерию.	Значительное несоответствие критерию	Незначительное несоответствие критерию	Соответствие критерию при ответе на все вопросы.
Знание нормативных, правовых документов и специальной литературы	Полное незнание нормативной и правовой базы и специальной литературы	Имеют место существенные упущения (незнание большей части из документов и специальной литературы по названию, содержанию и т.д.).	Имеют место несущественные упущения и незнание отдельных (единичных) работ из числа обязательной литературы.	Полное соответствие данному критерию ответов на все вопросы.
Умение увязывать теорию с практикой, в том числе в области профессиональной работы	Умение связать теорию с практикой работы не проявляется.	Умение связать вопросы теории и практики проявляется редко	Умение связать вопросы теории и практики в основном проявляется.	Полное соответствие данному критерию. Способность интегрировать знания и привлекать сведения из различных научных сфер
Качество ответов на дополнительные вопросы	На все дополнительные вопросы преподавателя даны неверные ответы.	Ответы на большую часть дополнительных вопросов преподавателя даны неверно.	1. Даны неполные ответы на дополнительные вопросы преподавателя. 2. Дан один неверный ответ на дополнительные вопросы преподавателя.	Даны верные ответы на все дополнительные вопросы преподавателя.

Примечание: итоговая оценка формируется как средняя арифметическая результатов элементов оценивания.